

## Carta della qualità

Il Saint Louis è fra le più rinomate realtà didattiche musicali italiane di respiro europeo, con una offerta formativa caratterizzata da 300 diversi insegnamenti, che danno vita a tre tipologie di corsi: Corsi professionali di diploma – Corsi personalizzati – Corsi junior, animati da un corpo docente di prestigio.

Da quest'anno il Saint Louis è anche Istituto di Alta Formazione Artistica Musicale autorizzato dal Ministero dell'Istruzione, dell'Università e della Ricerca al rilascio di diplomi accademici di I livello (equivalenti a laurea triennale) e di II livello (equivalente a laurea biennale), con decreto n. 144 del 1° agosto 2012 e n. 246 del 28 marzo 2013.

La scuola, dal 1976, grazie al suo gruppo di lavoro formato da professionisti del settore, progetta e realizza corsi di formazione a sostegno dei giovani in cerca di prima occupazione, di reinserimento nell'attività produttiva e di riqualificazione professionale, con l'obiettivo di:

- garantire una formazione capace di coniugare i valori della cultura e tecnica artistica musicale con quelli della comunicazione e del marketing anche nella prospettiva dell'accesso a studi universitari, alla formazione professionale, al mondo del lavoro;
- garantire un approccio informato e consapevole con le prospettive di studio e di formazione professionale;
- garantire la formazione di figure professionali altamente qualificate e l'aggiornamento e la riqualificazione di chi è già inserito nel mondo del lavoro, nella prospettiva dell'innovazione;
- fornire una struttura organizzativa e gestionale flessibile capace di gestire interscambi tra il settore della formazione scolastica superiore e universitaria e le realtà socioeconomiche, amministrative e produttive del territorio;

e lo fa attraverso:

- una gestione efficiente dei servizi;
- attivando alleanze e sinergie, sia all'interno dell'organizzazione sia all'esterno con il contesto locale;
- sviluppando e valorizzando il patrimonio rappresentato dai collaboratori ed in particolare dai docenti, il loro impegno nel fornire prestazioni di eccellenza e nel sostenere i valori assunti come fondanti;
- caratterizzando i percorsi con l'utilizzo di sistemi tecnologici avanzati sia in ambito musicale che di comunicazione, marketing ed editoriale;
- ispirandosi, nella erogazione dei servizi, ai principi di eguaglianza, di imparzialità, di continuità, di efficienza e di efficacia.

Lo sviluppo della qualità costituisce un aspetto importante per l'Istituto che ha intrapreso il cammino della prima certificazione nel 2004 e il riconoscimento del sistema di gestione già nel febbraio 2005, sistema che è maturato raggiungendo un buon grado di integrazione all'interno delle varie attività lavorative e modellato sulle funzioni della Scuola e non viceversa, con un basso impatto per l'organizzazione scolastica, dei docenti e degli studenti.

#### La Carta della qualità' - Modalità di diffusione

---

La Carta che si ispira ai principi di : Eguaglianza – Imparzialità – Continuità - Partecipazione. è a disposizione di ogni utente che può prospettare osservazioni e formulare suggerimenti per il miglioramento dei servizi. Viene annualmente elaborata, verificata e approvata dal Responsabile della Qualità, in base a quanto emerso dal processo di valutazione dei servizi, che provvede al controllo dei servizi informativi e orientativi e della sua diffusione che viene inoltrata, su richiesta, a quanti operano in collaborazione o in partenariato con l' Ente, ai servizi territoriali, agli informa giovani, agli enti ed organismi che perseguono gli stessi obiettivi e finalità.

La diffusione interna all'Ente è assicurata mediante le seguenti modalità:

- Affissione sulla bacheca nella sede dell'ente
- Pubblicazione sul sito web dell'Ente
- Consegna diretta di copia della carta agli allievi iscritti
- Consegna di copia al personale docente e non docente del corso

## 1. Servizi formativi offerti - Avviamento professionale – Iniziative di settore

---

Il Saint Louis svolge le seguenti attività di formazione professionale:

- Formazione superiore: fornire alla popolazione in età attiva una formazione post diploma specifica nell'ambito della stessa area professionale di provenienza; integrazione dei percorsi universitari con moduli professionalizzanti al fine di sviluppare un raccordo forte tra sistema universitario, formazione professionale e mondo del lavoro;
- Formazione Professionale Privata autorizzata
- Formazione Professionale Privata

Il corso professionale di Diploma rappresenta il più alto grado di formazione professionale per il musicista moderno. Il percorso di studi si articola in due specializzazioni indirizzo JAZZ (Traditional, Fusion, Jazz-blues) - indirizzo POPULAR MUSIC (Rock-blues, Pop, Hard Rock).

- Corso Pre-accademico
- Diploma Accademico di 1° Livello
- Diploma Tradizionale
- Diploma Accademico di 2° Livello
- Diploma Long-distance

La scuola di Tecnologia e Musica Elettronica è un dipartimento dedicato alla formazione di figure professionali con grandi opportunità nel mondo del lavoro. I settori di insegnamento sono: TECNICO DEL SUONO E MUSICA ELETTRONICA.

- Corso Pre-accademico
- Diploma Accademico di 1° Livello in Tecnico del Suono
- Diploma Accademico di 1° Livello in Musica Elettronica - Sonic Arts
- Attestato di Qualifica Professionale
- Diploma Tradizionale - Fonia & Music Technology / Musica Elettronica

Il corso di Diploma in Composizione nasce da un'attenta fusione fra gli studi tradizionali, quali il contrappunto, l'armonia, l'orchestrazione e uno sguardo attento alle problematiche professionali contemporanee, per fornire a ciascun allievo gli strumenti e le capacità per realizzare le proprie idee musicali.

- Corso Pre-accademico
- Diploma Accademico di 1° Livello - Composizione / Musica per Film
- Diploma Tradizionale in Musica Applicata

Il Saint Louis offre la possibilità di personalizzare il proprio piano di studi, scegliendo il docente per i corsi di strumento o canto e integrando con laboratori e corsi complementari quali teoria, armonia, arrangiamento, ear training e molto altro. Corsi personalizzati mirati a: musicisti di livello medio e avanzato in cerca di specializzazione e perfezionamento stilistico, bambini ( dai 3 ai 12 anni), principianti.

## Centro di Produzione Artistica

All'interno del Saint Louis opera un Centro di Produzione Artistica dedicato, che si occupa di tutto quanto ruota attorno al mondo del lavoro musicale, individuando e seguendo gli studenti più meritevoli. Molteplici gli ambiti d'azione: dal live, in ogni sua possibile applicazione, ai progetti internazionali, dalla produzione discografica al tirocinio, e molto altro. Grazie ad una fitta rete di contatti, il Centro di Produzione inserisce i migliori allievi in molteplici ambiti lavorativi: come musicisti per serate live in club e festival; come docenti in altre strutture di formazione musicale o per supplenze all'interno del Saint Louis stesso; come figure professionali per ingaggi in cinema, tv, teatro.

- Opportunità lavorative
- Produzioni discografiche
- Eventi Live
- European Jazz Contest
- Relazioni Internazionali
- Saint Louis Management

- Produzione discografiche

Sempre attento alle nuove tendenze musicali, il Centro di Produzione, seleziona inoltre ogni anno un limitato numero di nuovi artisti o gruppi da seguire in ogni fase della produzione discografica: dal lavoro preliminare sulla stesura e l'arrangiamento dei brani, all'esecuzione e la performance, fino alla registrazione in sala. Il tutto sotto l'attenta supervisione di un Responsabile Artistico del Saint Louis. Direttori Artistici di questa "factory" interamente dedicata alla musica originale: Stefano Mastruzzi e Alessandro Centofanti. Veicolo indispensabile per questo tipo di attività, le etichette indipendenti del Saint Louis:

- Urban49 (pop, rock, indie e dintorni) – [www.urban49.com](http://www.urban49.com)
- Jazz Collection (jazz e affini) – [www.jazzcollection.it](http://www.jazzcollection.it)
- Camilla Records (miscellanea) – [www.camillarecords.it](http://www.camillarecords.it)

L'attività di promozione dei prodotti realizzati è supportata da un ufficio stampa interno alla scuola, che segue ogni progetto sulla stampa, su web, social networks, magazine, passaggi radio/televisivi.

- Eventi live

Il Centro di Produzione lavora inoltre costantemente su una fittissima agenda di eventi live. A tal fine il Saint Louis ha ideato delle rassegne dedicate, che si sviluppano ogni anno all'interno di club e Festival di Roma da gennaio a luglio:

- LAB ON THE ROAD format consolidato a marchio Saint Louis, inaugurato nel 2008, e dedicato alla musica emergente, all'energia e alla forza innovatrice dei propri allievi. Un collaudato salotto musicale itinerante, luogo d'incontro e confronto:

proposto in diversi club storici della Capitale. Sul palco si alternano i gruppi nati dai laboratori di musica d'insieme con gruppi che propongono musica originale.

- SUMMER GIGS 5/6 giorni di esibizioni collettive di tutti i laboratori di musica d'insieme. Si svolgono ogni anno all'inizio del mese di luglio.
- SIMPLY THE BEST una serata di performance dei soli migliori gruppi, individuati ogni anno tra tutti quelli attivi. L'evento ha luogo due volte l'anno, in Aprile e Luglio.

Sempre in ambito live, il Saint Louis propone gli stage professionali, dedicati agli studenti degli ultimi anni e dei corsi accademici: laboratori di musica d'insieme in cui il docente coordinatore è parte integrante della band che si viene a formare, suona insieme agli studenti, creando con loro arrangiamenti, componendo brani originali, curando il repertorio sviluppato ed esibendosi live al loro fianco.

- European Jazz Contest

Da diversi anni il Saint Louis ha intrapreso una politica di apertura e di scambio proiettata verso il resto dell'Europa, credendo fortemente nell'importanza del confronto internazionale ai fini della crescita dell'offerta didattica, organizzativa e artistica.

Veicolo primario di questa attività, lo European Jazz Contest, concorso jazzistico internazionale indetto annualmente dal Saint Louis in collaborazione con la Fondazione Siena Jazz e l'associazione Musica Oggi di Milano. Una vera e propria piattaforma di confronto musicale, che premia l'innovatività della musica originale mettendo in palio una produzione artistica discografica.

- Relazioni internazionali

Agli studenti più meritevoli di ogni anno viene offerta la possibilità di brevi periodi di studio in altri Istituti Europei, nell'ambito di una serie di collaborazioni e scambi internazionali. In numero sempre crescente, gli studenti Internazionali che scelgono il Saint Louis per il proprio percorso di formazione artistica. E' prevista a partire dal 2014 l'attivazione dell'ormai notissimo progetto Erasmus, riservato agli allievi dei Corsi Accademici di 1° e 2° livello. Numerosi infine, i VISITING ARTISTS, musicisti di fama nazionale e internazionale di ogni genere (Jazz, Pop, Rock, cantautori...), che incontrano gli studenti per approfondimenti, sviluppi tematici e scambi d'esperienza. Da Jack De Johnette a John Patitucci, da Stef Burns a Robben Ford, da Saturnino a Dominic Miller, da Paolo Fresu a Enrico Rava e centinaia di altri artisti che hanno contribuito alla fama del Saint Louis.

- Saint Louis Management

Fiore all'occhiello del Centro di Produzione e punto di arrivo per gli studenti più talentuosi è il Saint Louis Management, agenzia fondata nel 2000, che ha organizzato concerti in tutto il mondo e che attualmente rappresenta alcuni tra i più grandi artisti italiani e internazionali: Danilo Rea, Rosario Giuliani, Maria Pia De Vito, Joe Barbieri, Luis Bacalov ed Enrico Zanisi.

Le migliori produzioni discografiche di emergenti realizzate dal Saint Louis vengono promosse dal Management ai fini dell'inserimento nella programmazione di Festival, concorsi e rassegne di prestigio su territorio nazionale e internazionale.

## Produzioni Editoriali

- Archivio Nazionale del Jazz

Progetto ambizioso e unico nel suo genere in Italia, l'Archivio Nazionale del Jazz, rappresenta un vero e proprio patrimonio culturale a consultazione web totalmente gratuita. Mission dell'Archivio: salvare registrazioni, su nastro o su altro supporto elettromagnetico, di concerti, festival, jam session, che con il tempo potrebbero andare irrimediabilmente perdute. Ma l'archivio raccoglie e rende disponibili anche articoli di giornale, video, partiture, etc. Molto il materiale raro e inedito. Fonte primaria, le grandi collezioni private, risorsa finora mai esplorata. Il progetto, coadiuvato dal Saint Louis, è curato dal giornalista, saggista, storico e critico musicale Adriano Mazzeletti.

- Saint Louis DOC

Una collana didattica ideata dai musicisti di oggi per i musicisti di domani, frutto di anni di ricerca, di pratica, di insegnamento, di ripensamenti, di aggiornamenti. Dentro ai testi Saint Louis Doc, pensati e adottati nei corsi professionali di diploma, si respira l'aria di una Scuola quantomai viva e di eccellenza, con la propria didattica, la musica, le storie, i docenti, gli studenti, gli innumerevoli gruppi e band, il jazz, il rock, il blues... Una passione sincera senza compromessi vissuta quotidianamente dal 1976.

### 2. La struttura

---

L'Istituto ha 3 sedi nel cuore di Roma (nel Rione Monti, tra il Colosseo e Via Nazionale) con 32 aule multifunzione, 3 studi di registrazione per la didattica e per le produzioni discografiche, un'agenzia artistica ([Saint Louis Management](#)), due collane discografiche ([jazzcollection.it](#) e [urban49.com](#)), un centro di produzione artistica per coltivare e produrre i migliori talenti, un magazine free-press ([Music In](#)), una collana editoriale ([Saint Louis DOC](#)) e un nuovissimo centro studi e ricerche sul jazz ([archivionazionaledeljazz.com](#)) patrocinato dalle Biblioteche di Roma.

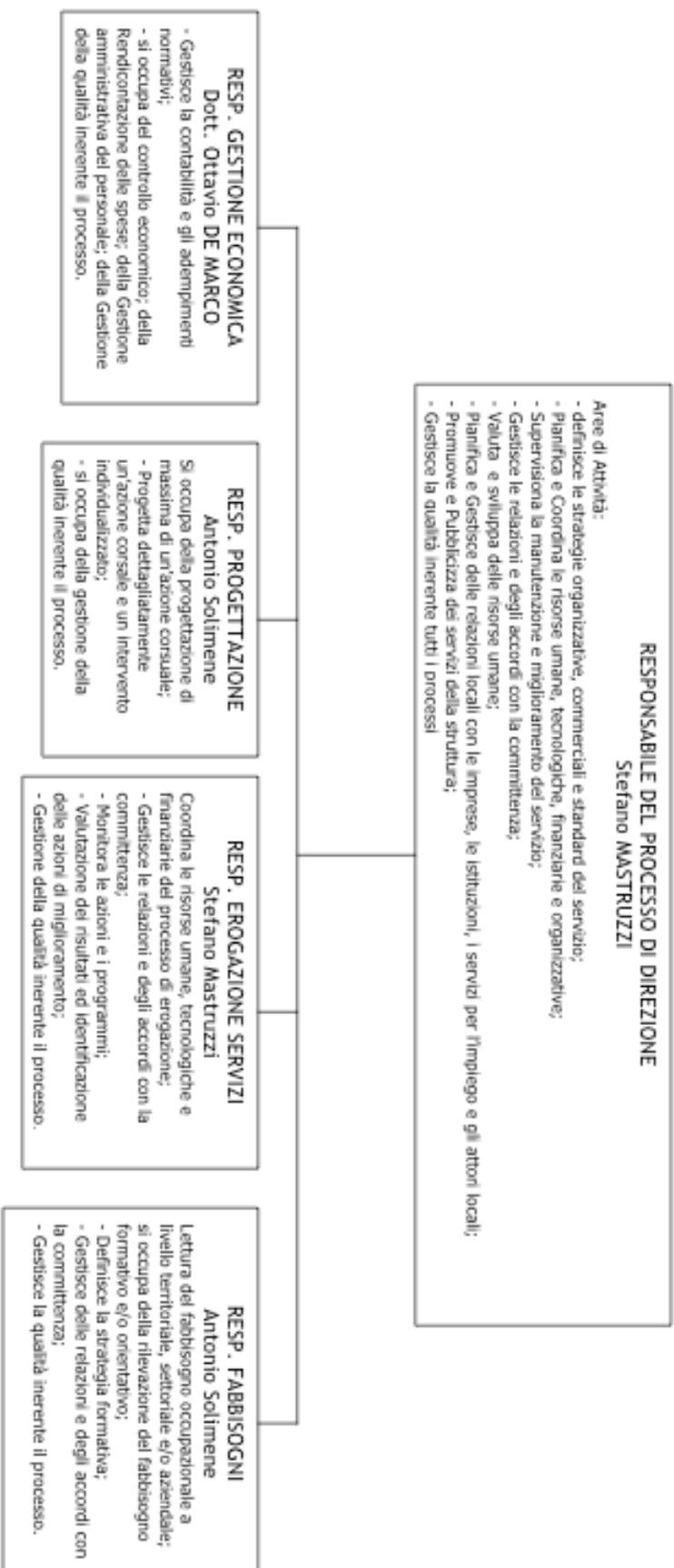
Per quanto riguarda la sicurezza degli studenti, degli operatori, dei visitatori all'interno delle strutture, è attuato un piano di sicurezza per l'individuazione, l'analisi, la valutazione dei rischi e la definizione e attuazione delle conseguenti procedure atte a garantire il rispetto per le norme di prevenzione degli infortuni e la tutela della salute, cos' come previsto dalla normativa vigente.

### 3. Dotazione risorse professionali

---

Le risorse professionali sono quelle definite in organigramma. L'organizzazione si avvale inoltre di coordinatori, docenti, tutor ed esperti esterni in relazione a specifiche esigenze didattico - formative.

## ORGANIGRAMMA FIGURE DI GOVERNO



### Saint Louis

College of Music Via Urbana 49a Tel 06 4870017 – 47825954 – Fax 06 48913059

Recording Studio Via Cimarra 19 B Tel 06 48913059 – Fax 06 4740109

Preso d'atto Ministero dell'Istruzione, Università e Ricerca – Ente formazione professionale Regione Lazio

[www.slmc.it](http://www.slmc.it) [info@slmc.it](mailto:info@slmc.it)

Sede legale: Saint Louis Music Center srl Via Cimarra 19b 00184 Roma

Partita IVA 05731131008 – Registro Società del Tribunale di Roma n. 918703

## Schema riepilogativo degli risorse professionali

Operatori	n.	Ruolo
	1	Responsabile direzione
	1	Responsabile progettazione
	1	Responsabile erogazione
	1	Responsabile amministrativo
	1	Responsabile fabbisogno formativo
	17	Docenti
	4	Assistenti amministrativi
	1	Tutor

#### 4. Standard di qualità del servizio formativo.

Gli standard didattici comprendono:

- soddisfazione dei partecipanti;
- chiarezza e completezza della attività di formazione e orientamento;
- assistenza e ricevimento: si garantisce agli allievi l'apertura della sede formativa al di fuori di orario delle lezioni per almeno 4 ore a settimana per incontri individuali di recupero coi singoli docenti, tutor, assistenti, coordinatore, direzione e/o amministrazione;
- efficacia delle attività didattiche integrative - le attività sono oggetto di valutazione da parte del team dei docenti con periodicità trimestrale;
- in caso di presenza di allievi svantaggiati viene altresì garantita la presenza di un tutor o assistente aggiuntivo per le specifiche esigenze individuali del soggetto medesimo;
- accessibilità e messa a disposizione dei laboratori anche al di fuori dell'orario delle lezioni, previa prenotazione e disponibilità del personale non docente;
- definizione e aggiornamento periodico di standard minimi, validi per tutti gli insegnamenti, salva la possibilità di determinare per ciascuna azione formativa diversi standard più favorevoli per lo studente.



## STANDARD DI QUALITÀ

Attività	Fattori di qualità	Indicatori	Standard di qualità	Strumenti di verifica
Gestione dell'attività formativa.	Tempestività di risposta alle richieste dei committenti - beneficiari	Numero di giorni intercorrenti tra la data di ricevimento della richiesta e la data di formulazione della risposta	Giorni n. 10 definiti come tempo target della risposta	Rilevazione a campione dei tempi di risposta
Gestione dell'attività formativa.	Flessibilità organizzativa e gestionale	Numero di giorni intercorrenti tra la segnalazione della non conformità (NC) e la proposizione ed attuazione di azioni correttive.	Giorni n. 30 definiti come tempo target della risposta	Rilevazione dei tempi di intervento per ogni azione correttiva
Progettazione, analisi dei fabbisogni	Attenzione al contesto di riferimento	Numero di soggetti con cui si ha relazioni sul territorio di riferimento	Parere positivo di almeno la metà dei soggetti riportati nell'indicatore.	Verbali di incontro con i soggetti riportati nell'indicatore.
Gestione dell'attività formativa.	Chiarezza e completezza dell'attività di informazione e orientamento nella fase ex-ante.	Presenza e diffusione di un bando. Adeguata diffusione della Carta della Qualità.	Firma del bando da parte della Direzione. Visione del bando e della CdQ da parte dell'utenza prima dell'iscrizione.	Bandi. Moduli di iscrizione sottoscritti dai candidati.
Risultanze ex-post.	Soddisfazione dei partecipanti	Valutazione positiva espressa tramite questionario	media generale del gradimento segnalato dagli allievi non inferiore agli 60/100	Questionari di Gradimento.
Risultanze ex-post.	Successo didattico.	Media annua delle votazioni conseguite alle prove finali.	Media annua delle votazioni conseguite alle prove finali per ogni anno formativo	Graduatorie e/o prove finali di ogni corso.
Risultanze ex-post.	Risultanze occupazionali.	Rispondenza ai relativi requisiti di risultato DAFORM.	Rispetto dei relativi tassi minimi previsti da DAFORM.	Questionari sulle risultanze occupazionali Dossier annuale di accreditamento DAFORM.

#### 5. Attività della segreteria didattica ed amministrativa

Il Saint Louis provvede periodicamente all'aggiornamento dei fattori di qualità del servizio relativi all'attività amministrativa, in senso più favorevole per l'allievo.

La segreteria garantisce orari di apertura al pubblico dei propri uffici determinati in funzione delle esigenze formative degli allievi, che comprende anche le ore pomeridiane ed offre un servizio informazioni, facilmente ed effettivamente accessibile telefonicamente. Nei casi in cui lo studente debba sottoporre questioni particolarmente complesse attinenti alla sua posizione amministrativa, può chiedere di essere ricevuto su appuntamento.

#### 6. Informazione ed orientamento

Il Saint Louis organizza giornate di orientamento destinate agli aspiranti allievi.

I servizi di informazione e di orientamento assicurano le sotto elencate funzioni:

- mettere in contatto allievi di diversi corsi, che abbiano scelto aree comuni di interesse;
- fornire informazioni su programmi delle lezioni;
- mettere a disposizione materiale didattico di supporto alla formazione;
- fornire informazioni sui criteri adottati dai docenti per gli esami finali e le prove di valutazione intermedie;
- consigliare, in base agli interessi e alle attitudini degli allievi, l'attività lavorativa e/o l'ulteriore canale formativo e/o di istruzione, eventualmente organizzando un contatto con il docente.

#### 7. Relazioni con il personale

Il personale non docente assicura la distribuzione di materiale informativo e la risposta ad altre richieste degli allievi, agevola la comunicazione tra i comparti dell'istituto, facilita l'accesso ai servizi e la fruizione delle attrezzature a disposizione degli allievi.

Per ciascun insegnamento, il docente fissa orari di ricevimento degli allievi e mette a disposizione dell'allievo il programma dettagliato delle attività didattiche e di ricerca relative al suo insegnamento.

#### 8. Valutazione e monitoraggio

La valutazione accompagna tutto il percorso di svolgimento dell'intervento formativo, dalla ricognizione diagnostica ex ante, alle fasi intermedie di bilancio provvisorio, riflessione, ed eventuale correzione, aggiustamento, rimodulazione e/o riallineamento, sino all'atto finale che dovrà esprimere un giudizio sul percorso.

Prevede tre forme di valutazione per un'indagine sulla qualità, ovvero per l'accertamento dell'efficienza, dell'efficacia e dell'impatto delle iniziative sul territorio, che risponda ad esigenze specifiche richieste dal progetto.

- una valutazione affidata ad allievi, ai docenti, agli esperti, alla Direzione didattica
- una valutazione esterna di pertinenza di un Osservatore esterno. I risultati del suo lavoro, restituiti sotto forma di “documento finale”, contribuiranno a far crescere la capacità della scuola di valutare criticamente il proprio operato;
- una valutazione interna ad opera di un referente – facilitatore.

Il lavoro di attivazione del piano di valutazione prevede:

- analisi della struttura formativa;
- elaborazione dei questionari di monitoraggio *ex ante* in ordine ad aspettative e motivazioni dell'utenza;
- somministrazione dei modelli predisposti, da compilare in forma anonima, durante o a margine delle attività corsali con ricognizione e socializzazione dei dati raccolti.
- elaborazione e/o riqualificazione dei questionari intermedi in ordine a obiettivi prefissati, clima relazionale e aspetti organizzativi, per il controllo dello stato di progetto;
- verifica della coerenza con l'orizzonte delle attese ed il grado di soddisfazione globale, al fine di adottare eventuali correttivi;
- elaborazione dei questionari di monitoraggio finale in ordine a contesto di apprendimento, didattica e clima relazionale;
- elaborazione del Documento finale di sintesi;
- diffusione dei documenti prodotti e/o dei risultati ottenuti.

#### 9. Adeguatezza del servizio alla condizione dell'utente

Il Saint Louis adotta tutte le misure che agevolino l'accesso alle strutture formative degli allievi disabili e portatori di handicap e che consentano a questi la fruizione di tutti i servizi messi a disposizione dello studente.

Il personale, docente e non docente, presta la massima collaborazione a questo scopo.

La segreteria provvede ad istituire canali di comunicazione preferenziali con gli allievi disabili e portatori di handicap, avvalendosi del servizio postale, telefonico, di telefax, ecc.

Il team docenti ed il personale non docente è tenuto ad incontrare periodicamente (almeno 1 volta al mese) i genitori degli stessi.

Nel caso in cui l'allievo non reperisca, nell'ora e nel giorno indicati, alcun docente o collaboratore abilitato a riceverlo, potrà segnalare il disservizio al personale di segreteria o al coordinatore del corso. Quest'ultimo previa verifica trasmette la segnalazione al team dei docenti.

---

**Carta della qualità valida dal 12 gennaio 2013 al 11 Gennaio 2014**

---

Roma, 8 gennaio 2013

Il Responsabile della qualità